

2025

BILAN SAPPEY'TILLE

La bonne fabrique

LA BONNE FABRIQUE présente

Le festival SAPPEY'TILLE

Sappey en Chartreuse

Du 24 mai au 6 juillet 2025

Concerts, danse, théâtre, poésie, balade, spectacle famille.

avec le soutien de

La Région Auvergne-Rhône-Alpes

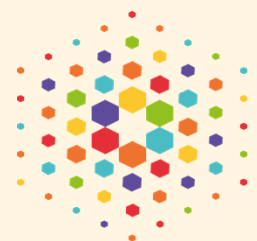
Cofinancé par l'Union européenne

ALLOCATIONS FAMILIALES Caf de l'Isère

isère LE DÉPARTEMENT

Parc naturel régional de Chartreuse

Studio Mèlice



LA BONNE
FABRIQUE

SOMMAIRE

- 1** Introduction
- 2** Cadre défendu
- 3** Objectifs de cette 6ème édition
- 4** Publics cible
- 5** Planning prévisionnel
- 6** Communication
- 7** Annexe : Article presse apéro des anciens





INTRODUCTION

Pour la 6ème année, avec Sappey'tille, La Bonne Fabrique a organisé un ensemble de manifestations et événements culturels au nombre de 20 à l'échelle de son territoire sur la saison printemps-été. Il est indéniable que le rendez-vous régulier de Sappey'tille, attendu dans la vie locale au fil des années, a franchi un nouveau cap cette année en terme de confiance et de fidélité des publics ! À noter, aucune festivité n'a été déplacée. Superbe météo sur toute la période !



DES EVENEMENTS POUR SE RETROUVER & FAIRE CULTURE !

En cohérence avec de nombreux objectifs généraux de la Bonne Fabrique, Sappey'tille a permis de se réunir et de rassembler au-delà des clivages des cercles qui ne se rencontrent pas habituellement :

-  Réunir et proposer des moments à faire et vivre ensemble et en famille
-  Valoriser les ressources du territoire
-  Dynamiser les forces vives en présence
-  Aller vers tous quel que soit l'âge, du jeune public aux anciens en passant par les ados.

Pendant la période de fin mai à début juillet, Sappey'tille et ses soirées culturelles sont attendus et reconnus comme un rendez-vous incontournable. C'est l'occasion de distiller l'énergie de rencontre et la philosophie de faire ensemble de la Bonne Fabrique en son sein et sur le territoire. Cette année, les concerts sur la place du village ont pu encore avoir lieu sur la place du marché, repère important pour les publics, bien que les travaux de démolition avant réfection des locaux incendiés (Bonne Fabrique et mairie) soient sur le point de débiter.



Un projet financé par La Région cofinancé par l'Union européenne, La CAF, le Département de l'Isère et le Parc Naturel Régional de Chartreuse.

La Bonne Fabrique | Bilan Sappey'tille 2025

CADRE DÉFENDU POUR CETTE PROGRAMMATION

Cette année, en cherchant à rassembler davantage les habitants du Sappey en Chartreuse et des communes voisines, les propositions artistiques ont vraiment été en premier lieu de grande qualité et fédératrices tout en répondant à plusieurs caractéristiques importantes à nos yeux :



Proposer des événements de qualité voire exigeants, avec des artistes professionnels ou en voie professionnalisation (Compagnies qui tournent en national et ou ont reçu un bon accueil à Aurillac. Ex : Marzouk Machine, Agit-Théâtre...)

Donner à découvrir des spectacles éclectiques de par leur nature, susceptibles d'intéresser des publics divers (concerts, théâtre, conférence artistique, danse contemporaine, théâtre d'objet et de rue, balade poétique, spectacles famille...)



CADRE DÉFENDU POUR CETTE PROGRAMMATION



Programmer dans des lieux variés en extérieurs (place du village, aire de jeux), abrités voire en intérieur (salle des fêtes pour se protéger de la pluie et des orages), atypiques (accrobranche, ancienne auberge de Sarcenas, exploitations agricoles), et dans la mesure du possible, représentatifs du patrimoine du territoire (arbres remarquables du Sappey, grange privée, oratoire du Charmant Som).

Mobiliser des artistes amateurs grâce aux structures du territoire (école de musique).



LES OBJECTIFS PARTICULIERS POUR CETTE 6E EDITION

01 Renforcer l'intention de programmer et accueillir ensemble grâce à plusieurs degrés d'implication (par rapport à l'année dernière qui avait vu un tournant s'opérer dans la manière de fonctionner au sein de ce projet).

- Une commission de programmation s'est réunie à 3 reprises dès fin 2024. (4 à 10 personnes)
- Un appel à proposition de spectacles a été diffusé afin de faire remonter des spectacles vus et appréciés pendant l'été.
- Des appels réguliers à aller voir des spectacles en repérage pour nous faire des retours en passant par le groupe Signal "Loisirs culture" ou la mailing list d'un groupe de bénévoles actifs.
- Comme toujours, des partenariats locaux ont été (ré)activés : Yozaa prod, ACL (école de musique), le camping de la commune (douches de certains artistes), les acteurs du Projet Educatif De Territoire.
- Le côté participatif de Sappey'tille a davantage été investi par les usagers de la Bonne Fabrique ainsi que les habitants du village, notamment pour offrir le gîte aux artistes et pour la tenue du bar, se déplaçant sur presque tous les événements.
 - À noter, le fait que les demandes de subvention interviennent en amont du processus de mobilisation des habitants au niveau du choix des spectacles, cela constitue un frein à une programmation complètement participative même si beaucoup de pistes de spectacles nous ont été suggérées, par les habitants, à l'automne 2024.

L'année prochaine :

- L'appel sera diffusé plutôt à la fin de l'année 2025 sur la gazette de la commune, et en complément, sur les groupes Signal du village très actifs, intitulé « Sappeyrtage » et "Sappey sortie culture" ainsi que sous forme de calendrier sur les panneaux publics d'affichage du village.



02

Émailler la programmation de spectacles sur le thème de la transition écologique et des réflexions citoyennes.

Deux spectacles ont répondu à cet objectif de sensibilisation :

- Le spectacle de théâtre "Nous étions debout et nous ne le savions pas" de la Cie Agit-Théâtre, ce spectacle engagé n'a pas laissé indifférent, en a enthousiasmés et touchés certains quand d'autres ont pu être heurtés. (Texte de Catherine Zambon)
- Le théâtre de rue déjanté de la Cie Marzouk machine intitulé « Apocalypse » sur la commémoration de la fin du monde 50 ans après, a autant ému que fait rire aux larmes le public venu nombreux (Plus de 240 spectateurs).

À noter :

- Une conférence "perchée" d'un poétique scientifique sur la vie d'un grand chêne dans lequel l'artiste Ronan Moanet s'est installé, 7 jours en autonomie. Ce moment a fait rêver le public et ouvert de nouvelles perspectives sur le vivant. Cie Bruit vert
- Une balade poétique, en forêt, est venue interroger notre considération des règnes végétal et animal sous le prisme animiste. Cie Etranger théâtre



03

Proposer de la médiation culturelle et viser l'intergénérationnel.

5 opérations de médiation ont été menées en ce sens :

- Avec l'école de musique (ACL), deux premières parties ont été proposées avant Nimis (danse contemporaine) et avant le sextet Klezmer mit Tsibiles (3 morceaux ont été joués entre musiciens pro et amateurs).

- Avant ce même concert, le CCAS du Sappey a réitéré cette année sa participation sur Sappey'tille en organisant un apéro partagé avec les anciens, sur la place du marché. Les anciens ont été conviés ensuite au concert. La plupart sont venus et sont restés une grande partie de la soirée, assis aux premières loges. Belle opération en termes de croisement des publics d'autant que la friterie du sou des écoles était également sur place ainsi que le nouveau food truck du village, une manière de retenir les familles, avec enfants, plus tard dans la soirée !

- Via les acteurs du PEDT (école publique, crèche du village et SIGS-périscolaire et associations locales), le spectacle "Trois" de la Cie Une de plus, a accueilli 300 spectateurs alors que nous en attendions seulement 150 un mardi soir. La communication croisée fonctionne bien.

- Deux classes de l'école primaire (cycle 3) ont bénéficié d'une médiation par la Cie Turak, ce qui a contribué à faire venir un public familial un jeudi soir, la même semaine que le spectacle "Trois".

- Comme certains spectacles étaient plus engagés que d'autres (Nous étions debout et nous ne le savions pas, Apocalypse, Le dehors de toute chose...) nous avons sur ces spectacles proposé de recueillir des mots, des émotions, des ressentis en vue de dégonfler d'une réception plus délicate. Ces retours qualitatifs ont servi à organiser un atelier d'écriture le 20 septembre, une autre manière de faire le bilan de Sappey'tille.

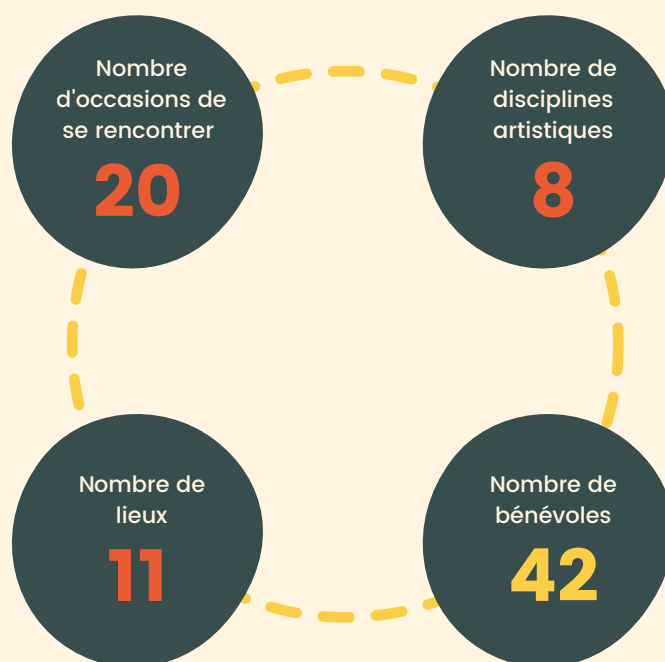
- Il n'y a pas eu d'atelier "Porteur de parole" car la bénévole qui pensait mobiliser un groupe dans le cadre de ses activités pro de formatrice n'a pas réussi à réaliser la formation prévue, faute d'inscription.

À noter :

Le sou des écoles étant présent sur la place du village lors d'un des premiers concerts pour vendre de la petite restauration, d'autres partenaires privés ou associatifs (Le pain de côté) en ont proposés sur les concerts suivants... Les familles étaient ravies de pouvoir profiter plus longtemps des festivités ! Un atelier "cuisine du monde" d'Inde a été organisé avant le bal folk. Tout en découvrant la cuisine indienne avec un habitant indien du village, il a été possible, cette année, de proposer pour le compte de la Bonne Fabrique des assiettes à la vente, à réitérer !

UNE PROGRAMMATION ÉCLECTIQUE ET RICHE

En 2025, sur les 20 événements proposés :



- La moitié des événements ont été proposés et ou accueillis par les habitants,
- L'autre moitié a été suggérée, proposée, co-organisée et/ou accueillie grâce entre autres, à la brasserie de la Bonne Fabrique ainsi qu'à des partenaires culturels (CCN de Rillieu la Pape, Compagnie Agit-Théâtre à Toulouse, Compagnie Marzouk Machine de la Drôme), des associations du territoire (Yozaa prod) grâce à notre réseau d'acteurs de l'Isère (petits lieux culturels, l'Amer à Presles par exemple).
- **8** événements ont eu lieu dans les hameaux : ferme en exploitation, granges...
- **4** dans la nature : montagne à l'oratoire du Charmant Som, sous les deux grands arbres remarquables du Sappey. (La part des festivités en plein air en nature ou sur la place du village est bien présente cette année du fait d'une météo magnifique).

Toute la programmation sur le flyer en annexe



PUBLICS

2502 Nombre de publics touchés

Cette année plus encore que les autres années, notre programmation (communication croisée), et surtout la manière de la construire, de la mettre en œuvre et de communiquer dessus, a permis d'aller au-delà de notre objectif quantitatif en termes de publics, fixé à 1200 personnes comme les années précédentes. Nous avons réussi à impliquer un public large du Sappey-en-Chartreuse et de Sarcenas mais aussi à faire connaître notre festival et les artistes qui s'y produisent, au-delà :

- habitants de Chartreuse,
- habitants de la vallée grenobloise,
- personnes venues exprès d'Isère ou plus notamment pour voir "Apocalypse", (spectacle de référence depuis plus de 7 ans et dernière tournée en 2025).

UN SAVANT DOSAGE ENTRE ANCRAGE TERRITORIAL ET RAYONNEMENT

Sappey'tille a drainé, grâce à la nature et l'éclectisme des événements ainsi qu'aux partenaires mobilisés (locaux et culturels), des publics nouveaux de la vallée (communes alentours) ou du cœur de Chartreuse.

- Le fonctionnement participatif pour proposer et accueillir a favorisé une programmation diversifiée dans ses formes ainsi que dans ses lieux pour aller auprès de toutes et tous, quelque soit son âge.
- Le jeu des partenariats favorisant une communication croisée efficace et systématique a été un autre atout du rayonnement de Sappey'tille auprès de nouveaux publics, en plus de la communication sur les réseaux sociaux. Merci à l'Office de tourisme de la Métro qui inscrit les événements sur l'agenda du parc de Chartreuse.
- En programmant certains projets ou groupes d'envergure départementale voire régionale et même nationale, tout autant qu'en proposant plusieurs premières parties par des amateurs et ou en partenariat avec des structures locales (école de musique), nous pouvons dire que nous avons gagné la confiance d'un public plus large et varié.

PUBLICS

Quelques exemples :

- La Brasserie de la Bonne Fabrique, organisant l'inauguration de son nouveau local lors du week-end d'ouverture de Sappey'tille, a drainé un public métropolitain, de par son réseau élargi et liens nombreux avec les autres brasseries du territoire.
- Via le réseau des musiques traditionnelles de la vallée, de nombreux publics plutôt jeunes sont venus pour danser sur le bal folk.
- Lors des deux concerts au Charmant Som (coucher et lever du soleil), les duos féminins Bruûme et Archères ont fait carton plein, le beau temps étant au rendez-vous. On avait commandé sans humidité !



- Sur le spectacle « Apocalypse » de la Cie Marzouk machine, une part non négligeable du public est venu de la métropole, de l'Isère plus largement (Grésivaudan, terres froides) et parfois même de départements voisins (Savoie et Hautes Alpes) pour voir ou revoir ce spectacle de référence. Merci à l'Office de Tourisme de la métropole de s'être fait le relais en particulier sur cette date, en première page de son site web !

UN PLANNING PREVISIONNEL TENU

Automne	Bilan édition précédente, pré-programmation pour demandes de subventions
Décembre	Au cours des fenêtres de l'Avent, échanges avec les habitants sur notre proposition de les associer
Janvier	Communication large (générale au Sappey et plus ciblée par hameau), réunions d'échanges à La Bonne Fabrique et dans les hameaux en soulignant le fonctionnement participatif.
Février/Mars	Suivi des initiatives, accompagnement méthodologique ad hoc et finalisation de la programmation, recherche de bénévoles pour la création du flyer et de l'affiche de Sappey'tille.
Avril	Structuration de la communication, mobilisation des bénévoles pour l'accueil des artistes et la tenue du bar
Mai	Affichage (référents bénévoles par hameaux) et diffusion des flyers sur le marché, événement de préfiguration (concert des Chapeaux Bredouilles dans une grange le 24 mai) ainsi que lors du week-end inaugural (bénévoles)
Fin mai – 9 juillet voire septembre pour un événement	Déroulé des événements programmés

LES LIEUX AYANT ÉTÉ INVESTIS SUR L'ÉVÉNEMENT :

- Sous les deux arbres remarquables du Sappey,
- Accrobranche dans la forêt des Combes
- Aire de jeux du Sappey en Chartreuse
- Grange de la ferme de la Faurie (en activité, grâce à un jeune couple d'agriculteurs)
- Grange de Bénédicte et Philippe (privé)
- Salle des fêtes
- Oratoire du Charmant Som
- Ancienne auberge de Sarcenas aujourd'hui, à un particulier
- Place du village
- Préau sud de l'école primaire,
- Parcelle forêt conventionnée avec la Bonne Fabrique



Le Sappey-en-Chartreuse • Le festival Sappey'tille débute par l'inauguration de la nouvelle brasserie

La deuxième édition du festival Sappey'tille débute ce samedi 24 mai avec l'inauguration de la brasserie *La Bonne Fabrique* à 11 h. Artisans brasseurs, apiculteurs et viticulteurs qui collaborent depuis 10 ans se sont donné rendez-vous pour des dégustations. À 18 heures aura lieu le fameux concours de bières annuel où se mêlent professionnels et consommateurs. Pour terminer la journée de cette inauguration, rendez-vous à la salle des fêtes à 21 h avec Roots Collective, une référence incontournable fidèle à l'héritage des sound systems jamaïcains mêlant le roots reggae, le dub stepper et des sonorités modernes venues d'ailleurs.

Le festival Sappey'tille est organisé par *La Bonne Fabrique*, un tiers-lieu coopératif ancré dans la vie du village, qui propose des concerts, des moments de poésies, du théâtre et des activités participatives jusqu'au 6 juin, en partenariat avec l'Europe, la CAF, la Région, le Département de l'Isère et la commune du Sappey.

• L'agenda du festival sur labonnefabrique.fr

Le Sappey-en-Chartreuse

La clôture du festival Sappey'tille se tient ce week-end

Depuis le 6 mai, La bonne Fabrique a offert de nombreux spectacles et événements culturels au sein du festival Sappey'tille, qui se termine ce samedi et dimanche. Au programme de samedi : spectacle *Apocalypse* par la compagnie Marzouk Machine, une commémoration des 50 ans de la chute du monde, un théâtre de rue déjanté à l'humour caustique. À 19 h 30 à l'aire de jeux, participation libre. Puis à 21 h 30, DJ set avec DJ Little Tune. Le bar avec les bières de

La Bonne Fabrique ainsi que le food-truck des Papilles mobiles seront ouverts dès 18 heures sur place, à l'aire de jeu.

Et dimanche, pour clore les festivités du week-end, rendez-vous à la Jacobine avec un guide du CNRS pour une balade poétique et *Est-ce que la terre s'est tue ?*, l'histoire des oiseaux migrateurs mêlant théâtre et immersion en forêt alentour. À 17 heures à la Jacobine, animation [h](#) pour tous dès 7 an



Le DJ Little Tune sera aux manettes ce samedi soir.

6 ARTICLES